

# **CS Imaging**

**Version 7**

Guida per l'installazione e la  
configurazione

# Avviso

Questa guida per l'installazione contiene informazioni sull'installazione e sulla configurazione di base di CSDM Lite per CS Imaging Versione 7.

CS Imaging Versione 7 è destinato a essere utilizzato con i sistemi di imaging dentale di Carestream da parte di professionisti sanitari allo scopo di visualizzare, regolare, misurare, stampare e archiviare immagini digitali 2D della regione dento-maxillofaciale dell'anatomia umana al fine di supportare la diagnosi radiologica.

Il software permette inoltre agli utenti di creare record pazienti, migliorare le immagini (ad esempio, mediante zoom, ritaglio o regolazione della nitidezza) e di esportare immagini digitali 2D.

Nessuna parte del presente manuale può essere riprodotta senza l'autorizzazione esplicita da parte di Carestream Dental, LLC.

La legge federale degli Stati Uniti limita la vendita o l'uso di questo dispositivo ai soli medici o dentisti.

La versione originale di questo documento è stata redatta in lingua inglese.

Nome del manuale: Guida per l'installazione e la configurazione di CS Imaging Version 7 (SM998\_it) - Ed02

Numero revisione: 02

Data di stampa: 2017-09

CS Imaging Versione 7 è conforme alla direttiva 93/42/CEE relativa alle apparecchiature mediche.



0086

# Sommario

<b>Capitolo 1</b> <b>Informazioni sulla</b> <b>guida</b>	<b>Convenzioni usate nella</b> <b>Guida . . . . . 1</b>
<b>Capitolo 2</b> <b>Installazione del</b> <b>software</b>	<b>Note di installazione . . . . . 3</b> <b>Procedura di installazione . . . . 3</b>
<b>Capitolo 3</b> <b>Configurazione di</b> <b>CSDM Lite</b>	<b>Panoramica generale. . . . . 7</b> <b>Apertura di Monitor e</b> <b>verifica di CSDM Lite. . . . . 7</b> <b>Riavvio di CSDM Lite. . . . . 8</b> <b>Determinazione della</b> <b>posizione della cartella</b> <b>del database . . . . . 9</b> <b>Selezione di una cartella</b> <b>del database diversa . . . . . 9</b>



# 1 Informazioni sulla guida

## Convenzioni usate nella Guida

I messaggi speciali riportati di seguito mettono in evidenza informazioni utili o indicano rischi potenziali per le persone o per le apparecchiature:



**AVVERTENZA:** Avverte l'operatore di seguire precisamente le istruzioni di sicurezza onde evitare lesioni personali o ad altre persone.



**ATTENZIONE:** Informa l'operatore circa una condizione che potrebbe causare gravi problemi.



**Importante:** Informa l'operatore circa una condizione che potrebbe causare problemi.



**Nota:** Richiama l'attenzione su un'informazione importante.



**Suggerimento:** Fornisce ulteriori informazioni e suggerimenti.



# 2 Installazione del software



**Importante: Negli Stati Uniti, fare riferimento alla guida per l'installazione fornita con il software.**

## Note di installazione

Prima di installare il software:

- Verificare che il computer soddisfi i requisiti minimi di sistema. Consultare la Guida rapida per l'utente CS Imaging (SM997\_it).
- Verificare di disporre di due DVD di installazione (Disco 1/2 - CS Imaging Software Suite e Disco 2/2 - Driver).
- Per ridurre al minimo la durata dell'installazione, disabilitare temporaneamente eventuali sistemi antivirus e/o firewall.

## Procedura di installazione

Per installare CS Imaging Versione 7, attenersi alla seguente procedura:

- 1 Inserire il disco 1/2 (CS Imaging Software Suite) nell'unità DVD-ROM del computer e attendere l'avvio del programma di installazione.  
Se il programma non si avvia automaticamente, fare clic sul pulsante **Start** di Windows, selezionare **Esegui** e digitare **D:\SuiteSetup.exe** (dove D è la lettera assegnata all'unità DVD-ROM del computer).  
Viene visualizzata la finestra di dialogo **Scegli lingua di installazione**.
- 2 Selezionare la lingua di installazione e fare clic su **OK**.  
Viene visualizzata la schermata di **Benvenuto**.
- 3 Fare clic su **Avanti**.  
Viene visualizzata la schermata del **Contratto di licenza**.

- 4 Fare clic su **Accetto**.  
Viene visualizzata la schermata **Seleziona percorso di installazione**.
- 5 Fare clic su **Avanti** se si accetta la cartella di destinazione predefinita (c:\program files\Carestream) oppure selezionare un'altra cartella di destinazione e quindi fare clic su **Avanti**.  
Proseguire attraverso le schermate del programma di installazione.
- 6 Una volta raggiunta la schermata **Seleziona componenti**, vengono visualizzate le seguenti opzioni:
  - **Barra degli strumenti demo**: non è necessaria per un uso generico.
  - **Browser paziente**: è obbligatorio (tranne negli Stati Uniti).  
Se necessario, selezionare **Demo** per installare pazienti e immagini campione.
  - **Modulo tracciamento**: installa il modulo di tracciamento automatico cefalometrico (disponibile solo per i sistemi CS 9000C 3D e CS 9300C).
  - **CS Imaging 3D**: installa il software CS 3D Imaging.
  - **CS Ripristina**: installa l'applicazione CS Restore.
  - **CS Modello**: installa l'applicazione CS Model.

Selezionare le opzioni che si desidera installare e fare clic su **Avanti**.

Viene visualizzata la schermata **Configurazione del software di gestione dello studio**.

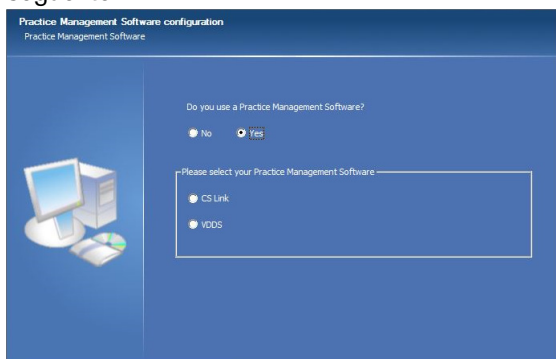


**Nota:** se si sta già utilizzando il software di gestione dello studio, la schermata **Configurazione del software di gestione dello studio** non viene visualizzata; passare al punto 8.



7 Sulla schermata **Configurazione del software di gestione dello studio**:

- **No** è selezionato per impostazione predefinita, indicando che l'utente intende utilizzare il **Browser paziente**.
- Fare clic su **Si**, se si desidera utilizzare un diverso sistema di gestione del proprio studio. Viene visualizzata la schermata seguente:



Il software di gestione dello studio richiede un protocollo bridge per comunicare con il database delle immagini. È possibile utilizzare questa schermata per installare o aggiornare il protocollo bridge.

Quindi, fare clic su **Avanti**.

Durante la prosecuzione del programma di installazione, vengono visualizzate le schermate di installazione per i programmi selezionati al passaggio 6.

- 8 Se è stato selezionato **Visualizzatore 3D** nel passaggio 6, viene visualizzata la schermata in cui è possibile selezionare la modalità di applicazione per la configurazione di **CS 3D Imaging**.

Selezionare la modalità di applicazione appropriata:

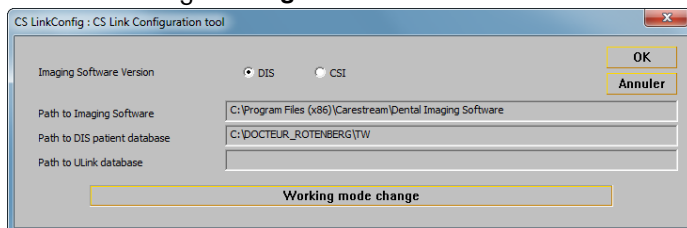
- **Dentale:** installa il software CS 3D Imaging con la funzionalità dentale
- **ENT:** installa il software CS 3D Imaging con funzionalità otorinolaringoiatrica (ENT, Ear, Nose, Throat)
- **Centro di imaging:** installa il software CS 3D Imaging con tutte le funzionalità (dentale ed ENT).

Quindi, fare clic su **Avanti**.



**Nota:** il trasferimento del software inizierà dopo questo passaggio. L'operazione può durare alcuni minuti.  
Non fare clic su **Annulla** dopo questo passaggio.

- 9 Se è stato selezionato **Dentale** o **ENT** nel passaggio 8, viene visualizzata la schermata del livello di applicazione per la configurazione di **CS 3D imaging**. Selezionare la modalità di applicazione appropriata, quindi fare clic su **Avanti**.
- 10 Se è stato selezionato **CS Link** nel passaggio 7, viene visualizzata la finestra di dialogo **Configurazione di CS Link**. Fare clic su **OK**.



Viene visualizzata la schermata **Installazione completata**.

- 11 Fare clic su **Fine**.  
Sul desktop viene visualizzata l'icona di collegamento CS Imaging.



**Importante:** eseguire ora il DVD dei driver (disco 2/2) per installare i driver software più aggiornati per l'applicazione Carestream Dental installata sul computer.

# 3 Configurazione di CSDM Lite



**Importante:** questa sezione è rivolta solo agli utenti avanzati. Per ulteriori informazioni, rivolgersi al rappresentante tecnico.



## Panoramica generale

Il software CS Imaging Versione 7 gestisce il database delle immagini e l'elenco dei pazienti mediante CSDM Lite. Un'applicazione chiamata **Monitor** consente di verificare lo stato di CSDM Lite. È inoltre possibile utilizzare **Monitor** per:

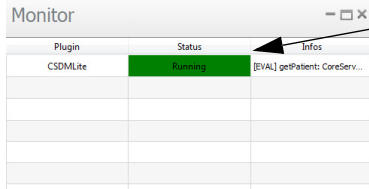
- Riavviare CSDM Lite.
- Determinare la posizione della cartella del database.
- Selezionare una cartella del database diversa.

## Apertura di Monitor e verifica di CSDM Lite

Per aprire **Monitor**:


Nella barra delle applicazioni sul desktop del computer, fare clic su . (se questa icona non è visibile, provare a fare clic su  per rivelare le icone nascoste).

Viene visualizzato il pannello **Monitor** (potrebbe essere nascosto dietro ad altre finestre dell'applicazione):



Plugin	Status	Infos
CSDMLite	Running	[EVAL] getPatient: CoreServ...

Quando CSDM Lite è attivo e funziona correttamente, la colonna dello stato in **Monitor** viene visualizzata in verde.

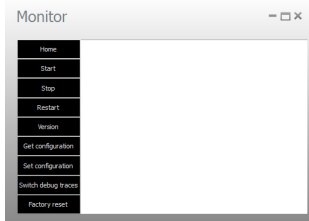
**Nota:** se non è possibile visualizzare il pannello **Monitor** sul desktop, cercare l'icona **Monitor** nella barra delle applicazioni: .

## Riavvio di CSDM Lite

Per riavviare CSDM Lite, attenersi alla seguente procedura:

- 1 Aprire **Monitor**.
- 2 Nel pannello **Monitor**, fare clic con il tasto destro del mouse sulla voce **CSDM Lite**.

Viene visualizzato un pannello di pulsanti:

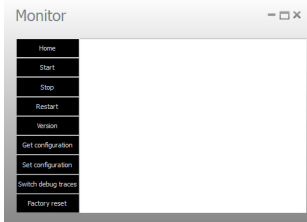


- 3 Nel pannello di pulsanti, fare clic su **Riavvia**.  
Il programma **CSDM Lite** viene interrotto e riavviato.  
Quando viene riavviato correttamente, viene visualizzato un messaggio nel pannello **Monitor**.

## Determinazione della posizione della cartella del database

Per determinare la posizione della cartella del database corrente, attenersi alla seguente procedura:

- 1 Aprire **Monitor**.
- 2 Nel pannello **Monitor**, fare clic con il tasto destro del mouse sulla voce **CSDM Lite**.  
Viene visualizzato un pannello di pulsanti:

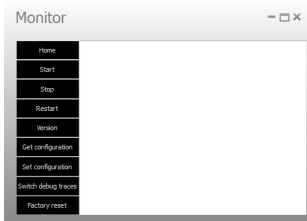


- 3 Nel pannello di pulsanti, fare clic su **Ottieni configurazione**.  
Nel pannello **Monitor** viene visualizzato un messaggio con la posizione corrente della cartella del database.

## Selezione di una cartella del database diversa

Per selezionare una cartella del database diversa, attenersi alla seguente procedura:

- 1 Aprire **Monitor**.
- 2 Nel pannello **Monitor**, fare clic con il tasto destro del mouse sulla voce **CSDM Lite**.  
Viene visualizzato un pannello di pulsanti:



- 3 Nel pannello di pulsanti, fare clic su **Imposta configurazione**. Viene visualizzata la finestra di dialogo **Seleziona cartella**.
- 4 Nella finestra di dialogo **Seleziona cartella**, cercare la cartella sul computer che si desidera utilizzare per salvare il database delle immagini e fare clic sul pulsante **Seleziona cartella**. Il sistema viene riconfigurato e nel pannello **Monitor** viene visualizzato un messaggio per confermare la selezione della cartella.