

Istruzioni per la pulizia e disinfezione sistema ai fosfori CS7200 e lastre di imaging

estratto da documento ufficiale Carestream: "Guida dell'utente sulla sicurezza e caratteristiche dell'unità CS 7200 (6M1389_it)_Ed05"

PULIZIA E DISINFEZIONE DELLA LASTRA DI IMAGING

Disinfezione della protezione igienica e delle lastre di imaging

La protezione igienica è il mezzo principale per il controllo delle infezioni e la protezione da lastre di imaging contaminate.

Dopo la rimozione dalla bocca del paziente e prima dell'estrazione della lastra di imaging dal suo interno, la protezione igienica deve essere accuratamente disinfettata.

AVVERTENZE IMPORTANTI:

- *Per evitare danni alle lastre di imaging e la conseguente possibilità di artefatti, evitare il contatto tra esse e i materiali/le soluzioni/i solventi seguenti: alcol isopropilico, perossido di idrogeno e altri perossidi, detergenti a base di agrumi, lozioni per le mani e disinfettanti per le mani senz'acqua, nonché tensioattivi e lubrificanti.*
- *Non immergere la protezione igienica e la lastra di imaging in una soluzione detergente o disinfettante. La protezione igienica deve essere smaltita dopo l'uso (componente monouso).*
- *Per evitare la contaminazione crociata, utilizzare una nuova protezione igienica per ogni nuovo paziente.*

Pulizia della lastra di imaging

Se la lastra di imaging è visibilmente contaminata da sporco, polvere o impronte digitali, è necessario pulirla con i seguenti materiali di pulizia prima della disinfezione:

- Pezzuole o panni puliti, asciutti, non abrasivi che non lasciano residui
- Carestream X-OMAT Screen Cleaner (liquido pulizia lastre ai fosfori) disponibile alla pagina <http://www.tecmedical.it/carestream-sistema-ai-fosfori-CS7200.asp>
- Utilizzare un prodotto commerciale già pronto equivalente a base di candeggina diluita che non contenga alcun ingrediente (alcol isopropilico, perossido di idrogeno e altri perossidi, detergenti a base di agrumi, lozioni per le mani e disinfettanti per le mani senz'acqua, così come tensioattivi e lubrificanti) che possa causare danni alle protezioni igieniche.

Per pulire la lastra di imaging, attenersi alla seguente procedura:

1. Ripiegare e inumidire con una piccola quantità di soluzione una pezzuola o un panno non abrasivo che non lasci residui. Fare attenzione a non versare la soluzione direttamente sulla lastra di imaging. Quantità eccessive di soluzione per la pulizia possono danneggiare la lastra.
2. Asciugare perfettamente la lastra con un panno pulito, asciutto non abrasivo e che non lasci residui, per eliminare ogni traccia di soluzione detergente.
3. **NON LASCIARE la lastra di imaging ad ASCIUGARE ALL'ARIA.** Se necessario, applicare una leggera pressione per rimuovere lo sporco tenace.

Disinfettare la lastra di imaging

Disinfettare la lastra di imaging dopo ogni uso (dopo aver sottoposto a scansione la lastra), prima che sia inserita nella protezione igienica per l'uso successivo.

Soluzioni disinfettanti

Per disinfettare, utilizzare una soluzione auto-preparata, o un prodotto in commercio già pronto che rispetti le seguenti specifiche e limitazioni dettagliate:

- Soluzione di candeggiante diluito: diluire una parte di ipoclorito di sodio al 5,25% con dieci parti di acqua.
- Una soluzione in commercio già pronta equivalente a base di candeggina diluita che non contenga alcun ingrediente (alcol isopropilico, perossido di idrogeno e altri perossidi, detergenti a base di agrumi, lozioni per le mani e disinfettanti per le mani senz'acqua, così come tensioattivi e lubrificanti) che possa causare danni alle lastre di imaging.

ATTENZIONE: Se viene utilizzata una soluzione commercialmente preparata equivalente di candeggina diluita, seguire le specifiche del produttore e le avvertenze.

Metodo di disinfezione

1. Bagnare a fondo (ma in modo che non sgoccioli) un panno non abrasivo e che non lasci residui con la candeggina diluita preparata e pulire la protezione monouso.
2. Dopo un minuto, pulire la candeggina residua con un nuovo panno che non lasci residui inumidito con acqua.
3. Asciugare con un panno non abrasivo che non lasci residui.

CURA DELLO SCANNER

Pulizia del corpo dello scanner

Per pulire a fondo da tutti i lati il corpo dello scanner, utilizzare pezzuole per la disinfezione delle apparecchiature medicali.

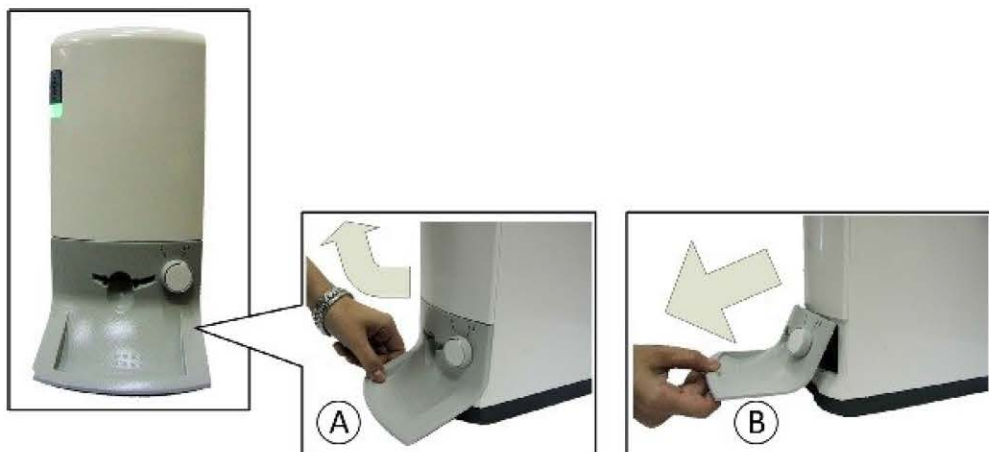
Pulizia del pannello d'inserimento rimovibile

AVVERTENZE IMPORTANTI:

- È responsabilità dell'utente disinfettare quotidianamente il pannello d'inserimento rimovibile per evitare la contaminazione crociata.
- **Non sterilizzare in autoclave;** il pannello d'inserimento rimovibile sterilizzato in autoclave deve essere smaltito.
- Non utilizzare l'autoclave chimica per la disinfezione del pannello della fessura d'inserimento rimovibile.

Per pulire e disinfettare il pannello d'inserimento, attenersi alla seguente procedura:

1. Rimuovere il pannello d'inserimento installato inserendo un dito nell'incavo di rimozione designato nella parte inferiore del pannello d'inserimento (A) e sollevando il pannello d'inserimento (B).



2. Utilizzare salviette per la disinfezione delle apparecchiature medicali per pulire il pannello d'inserimento rimovibile a fondo da tutti i lati, compreso lo slot.

3. Installare il pannello di inserimento pulito e disinfettato inserendo i perni di posizionamento nelle apposite fessure nello scanner (A) ed esercitando pressione sul pannello (B) fino ad inserirlo completamente.



SMALTIMENTO DELLA LASTRA DI IMAGING

La lastra di imaging contiene Bario e deve essere considerata un rifiuto speciale o pericoloso in condizioni specifiche al termine della sua vita utile.

Contattare le autorità locali per informazioni sullo smaltimento o sul riciclaggio.

Accessori e prodotti monouso per il sistema ai fosfori CS7200 possono esser acquistati presso il sito TecMedical alla pagina <http://www.tecmedical.it/carestream-sistema-ai-fosfori-CS7200.asp>