

Istruzioni per la pulizia e disinfezione sistema ai fosfori CS7600 e lastre di imaging

estratto da documento ufficiale Carestream: "CS 7600_Sicurezza, normative e caratteristiche tecniche (8J4070_it)_Ed05"

PULIZIA E DISINFEZIONE DELLA LASTRA DI IMAGING

Disinfezione della protezione igienica e delle lastre di imaging

La protezione igienica è il mezzo principale per il controllo delle infezioni e la protezione da lastre di imaging contaminate.

Dopo la rimozione dalla bocca del paziente e prima dell'estrazione della lastra di imaging dal suo interno, la protezione igienica deve essere accuratamente disinfettata.

AVVERTENZE IMPORTANTI:

- *Per evitare danni alle lastre di imaging e la conseguente possibilità di artefatti, evitare il contatto tra esse e i materiali/le soluzioni/i solventi seguenti: alcol isopropilico, perossido di idrogeno e altri perossidi, detergenti a base di agrumi, lozioni per le mani e disinfettanti per le mani senz'acqua, nonché tensioattivi e lubrificanti.*
- *Non immergere la protezione igienica e la lastra di imaging in una soluzione detergente o disinfettante. La protezione igienica deve essere smaltita dopo l'uso (componente monouso).*
- *Per evitare la contaminazione crociata, utilizzare una nuova protezione igienica per ogni nuovo paziente.*

Pulizia della lastra di imaging

Se la lastra di imaging è visibilmente contaminata da sporco, polvere o impronte digitali, è necessario pulirla con i seguenti materiali di pulizia prima della disinfezione:

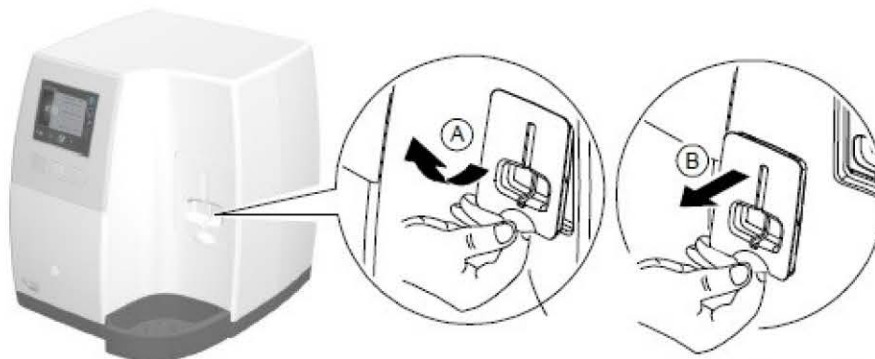
- Pezzuole o panni puliti, asciutti, non abrasivi che non lasciano residui
- Carestream X-OMAT Screen Cleaner (liquido pulizia lastre ai fosfori) disponibile alla pagina <http://www.tecmedical.it/carestream-sistema-ai-fosfori-CS7600.asp>
- Utilizzare un prodotto commerciale già pronto equivalente a base di candeggina diluita che non contenga alcun ingrediente (alcol isopropilico, perossido di idrogeno e altri perossidi, detergenti a base di agrumi, lozioni per le mani e disinfettanti per le mani senz'acqua, così come tensioattivi e lubrificanti) che possa causare danni alle protezioni igieniche.

Per pulire la lastra di imaging, attenersi alla seguente procedura:

1. Ripiegare e inumidire con una piccola quantità di soluzione una pezzuola o un panno non abrasivo che non lasci residui. Fare attenzione a non versare la soluzione direttamente sulla lastra di imaging. Quantità eccessive di soluzione per la pulizia possono danneggiare la lastra.
2. Asciugare perfettamente la lastra con un panno pulito, asciutto non abrasivo e che non lasci residui, per eliminare ogni traccia di soluzione detergente.
3. **NON LASCIARE la lastra di imaging ad ASCIUGARE ALL'ARIA.** Se necessario, applicare una leggera pressione per rimuovere lo sporco tenace.

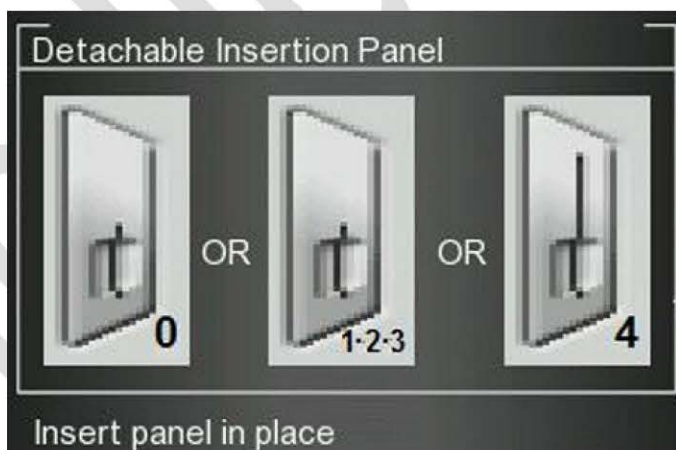
Per pulire e disinfettare i pannelli d'inserimento, attenersi alla seguente procedura:

1. Rimuovere il pannello d'inserimento installato inserendo un dito nell'incavo di rimozione designato nella parte inferiore del pannello d'inserimento (A) e sollevando il pannello d'inserimento (B).

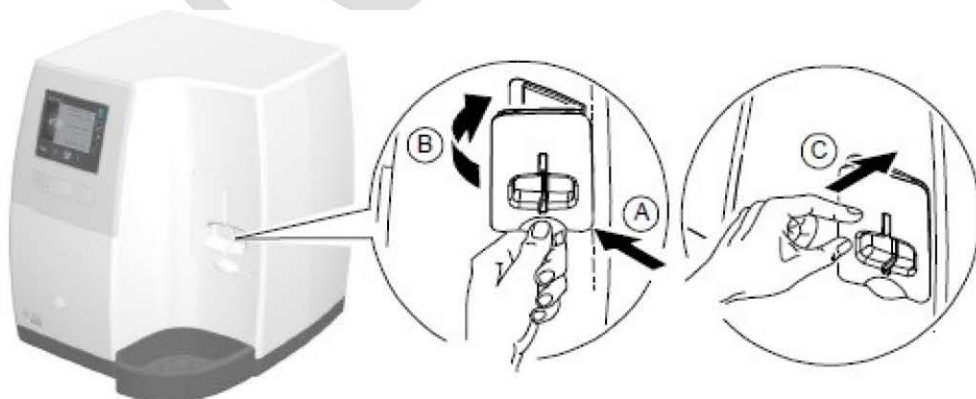


2. Utilizzare salviette per la disinfezione delle apparecchiature medicali per pulire a fondo da tutti i lati, compresa la fessura, i pannelli d'inserimento rimovibili.

3. Lo scanner visualizza sul display un'immagine che indica di mettere in posizione un pannello di inserimento, di dimensione 0 (figura a sinistra nell'immagine), 0-3 (figura centrale nell'immagine) o 4 (figura a destra nell'immagine).



4. Installare il pannello d'inserimento pulito e disinfettato posizionando il pannello d'inserimento a 45 gradi rispetto al lato destro dell'alloggiamento del pannello d'inserimento (A) e premendo il pannello della fessura d'inserimento da destra a sinistra (B) finché non sia completamente inserito (C).



Lo scanner visualizza la conferma dell'inserimento

Per il formato 0, premere il tasto funzione sinistro
per confermare e tornare alla schermata principale.

Per formato 1-3, premere il tasto funzione sinistro
per confermare e tornare alla schermata principale.



Se è inserito il Pannello 4 di inserimento, lo scanner visualizza la conferma di inserimento seguente.

Per il formato 4, premere il tasto funzione centrale
per confermare e tornare alla schermata principale.



SMALTIMENTO DELLA LASTRA DI IMAGING

La lastra di imaging contiene Bario e deve essere considerata un rifiuto speciale o pericoloso in condizioni specifiche al termine della sua vita utile.

Contattare le autorità locali per informazioni sullo smaltimento o sul riciclaggio.

Accessori e prodotti monouso per il sistema ai fosfori CS7200 possono essere acquistati presso il sito TecMedical alla pagina <http://www.tecmedical.it/carestream-sistema-ai-fosfori-CS7600.asp>